

第46期 (令和5年度)

事業報告書

【経営理念】

周りの人の幸せを願うところに
自らの幸せもある



社会福祉法人

寿 光 会

目 次

1	法人沿革	．．．．	3P～4P
2	法人概況	．．．．	5P
3	第46期 令和5年度 事業報告書	．．．．	6P
4	法人重要会議開催状況	．．．．	7P
5	(1) 業績ハイライト (3ヵ年比較)	．．．．	8P
6	(2) 拠点別 (同一敷地内) (3ヵ年比較)	．．．．	9P
7	(3) 事業別セグメント (特別養護老人ホーム・ 短期入所生活介護)	．．．．	10P
8	(3) 事業別セグメント (通所介護・訪問介護)	．．．．	11P
9	(3) 事業別セグメント (認知症対応型共同生活介護・ 本部・診療所/その他)	．．．．	12P
10	(4) 令和5年度各事業稼働状況一覧表	．．．．	13P
11	(5) 地域貢献事業	．．．．	14P
12	(6) トピックス	．．．．	15P
13	(7) 今後の課題・(8) 職員構成状況	．．．．	16P

法人沿革

年/月/日

- S53/2/22 社会福祉法人寿光会 法人設立 **初代理事長：今川 光子**
- S53/4/1 特別養護老人ホーム寿光園（定員70名）開設
法人の主たる事務所を八尾市大字楽音寺318番地に置く
- S55/11 特別養護老人ホーム柏原寿光園新築工事開始
- S55/11 八尾市デイサービスセンター寿光園新築工事開始
- S56/2/1 八尾市デイサービスセンター寿光園（定員25名）開設
- S56/8/1 特別養護老人ホーム柏原寿光園（定員50名）開設（寿光会で2番目の拠点となる）
- S59/10/29 八尾市第27次町名地番号改正により、寿光園の住所が、八尾市大字楽音寺318番地から八尾市楽音寺二丁目125番地に変更となる（法人の事務所住所も同様に変更）
- S63/6/13 設立時の理事長 今川光子から、理事長 板倉直明に変更 **2代目理事長：板倉 直明**
- H2/4/1 寿光園で八尾市の委託事業、訪問入浴・ホームヘルパー派遣事業・A型デイサービス開始
- H3/4/1 寿光園で、在宅サービス供給ステーション事業（大阪府）・在宅介護支援センター事業開始
- H4/4/1 八尾市ショートステイ事業を受託し、寿光園・柏原寿光園で開始
- H7/11 柏原在宅サービス供給ステーションの新築工事開始
- H8/4/1 柏原寿光園で、在宅サービス供給ステーション・A型デイサービス及び身体障害者デイサービス事業開始
- H12/4/1 グループホーム寿光園（定員9名）開設
寿光園拠点・柏原寿光園拠点で介護保険事業を開始。制度に則り両拠点で居宅介護支援事業所も開設
- H18/6/1 今川デイサービスセンターを医療法人銚生会から買取
寿光会今川デイサービスセンターとして開始
- H19/4/1 地域包括支援センター事業「八尾市地域包括支援センター寿光園」開設
- H20/3/31 2代目理事長：板倉直明 療養のため退任
- H20/4/8 臨時役員会により3代目理事長に三木明就任 **3代目理事長：三木 明**
- H22/4/1 寿光園新館増築により個室ユニットケア開始 寿光園訪問入浴・訪問給食事業廃止
- H22/5/21 理事長三木明から4代目理事長：板倉嘉孝に交代 **4代目理事長：板倉 嘉孝**
- H22/9 寿光園本館の改修工事で、ショートステイ事業を増床（6床から19床へ増床）
- H22/10 デイサービスセンター寿光園を、デイセンターの建物から寿光園本館の1階へ移転
- H23/4/1 柏原地域密着型高齢者施設「太寿」開設（寿光会で3番目の拠点となる）
特別養護老人ホーム太寿29床（個室ユニットケア）
グループホーム9床・ショートステイ太寿10床
- H26/4 寿光園の個室ユニット部分（16床）が地域密着型特養ホームに転換。従来型特養は54床となる

- H27/3/1 八尾地域密着型高齢者施設「楽寿」開設（寿光会で4番目の拠点となる）
 （特別養護老人ホーム楽寿29床（個室ユニット）・ショートステイ楽寿10床及び
 今川デイサービスセンター（定員30名）
 （今川デイサービスセンター定員30名を「楽寿」に移転、特別養護老人ホーム楽寿に併設
 今川デイの建物は、医療法人幸晴会に売却）
 法人の主たる事務所を、八尾市神宮寺一丁目154番地（楽寿内）に移転
- H27/4/1 今川デイサービスセンターからデイサービスセンター楽寿へ名称変更
- H28/3/31 柏原寿光園拠点の福祉用具貸与事業廃止
- H28/12/1 柏原寿光園デイサービスセンターを、地域密着型デイサービスセンターに変更し、
 定員が25名から18名になる
- H29/4/1 地域包括支援センター事業「八尾市地域包括支援センター楽寿」開設
- H29/5/1 デイサービスセンター楽寿定員30名から定員25名へ定員変更
- H29/6/21 理事長板倉嘉孝から5代目理事長：森田浩稔に交代 **5代目理事長：森田 浩稔**
- H30/3/1 柏原寿光園を建替え整備、安堂から柏原市高井田に新築移転し開設。特養で10床増床
 特別養護老人ホーム柏寿（小規模従来型30床）・ショートステイ柏寿（多床室型10床）
 特別養護老人ホーム高寿（小規模ユニット型30室）
 ショートステイ高寿(ユニット型個室10室)
 地域密着型デイサービスセンター高寿定員18名、身体障害者デイ 定員5名
 柏原寿光園ホームヘルプセンター・柏原ケアプランセンター寿光園
- H30/4/1 柏原寿光園拠点の建物内（4階）に住宅型有料老人ホーム「安寿」18室を開設
- H31/4/1 寿光園のショートステイ19床の内、6床を従来型特養ホームに転換
 従来型特養の定員が54床から60床に変更
- H31/4/1 寿光園デイサービスセンターを、地域密着型デイサービスセンターに変更し、
 定員が20名から18名に
- R3/4/1 元柏原寿光園（安堂）の建物を解体し、
 「グループホーム令寿の杜」（2ユニット18床）を新築、開設（寿光会で5番目の拠点となる）
- R5/7/1 デイサービスセンター楽寿定員25名から定員30名へ定員変更
- R5/7/31 柏原市生活支援事業の運営に関する協定（身体障害者のデイ）の契約解除
- R5/8/1 住宅型有料老人ホーム安寿の事業廃止
 住宅型有料老人ホーム安寿の施設等の資産を、特養ホーム柏寿、特養ホーム高寿に移管、承認

法人概況



法人の名称	社会福祉法人寿光会
理事長	森田浩稔
主たる事務所の住所	大阪府八尾市神宮寺1丁目154番地
主たる事務所の電話番号	072-943-3602
法人のホームページアドレス	https://jyukokai.org/
法人の設立認可年月日	昭和53年2月8日
法人の設立登記年月日	昭和53年2月22日
評議員数	8名
理事数	7名
監事数	2名
職員総数	328名 令和6年3月31日現在

【経営理念】 周りの人の幸せを願うところに、 自らの幸せもある。

人は加齢と共に心身の機能が低下し、老いを全うするには様々な支え、援助が必要となります。その援助をする人が、どんなに素晴らしい知識・技術を持ち合わせていても、利用者の心を傷つけるようなことがあっては、生活援助も形だけのものになってしまうでしょう。

人間ゆえに持っている心の部分や、気持ちの動きを常に胸に留め、利用者に合わせてより良い人間関係の中で、職員として（仕事として＝プロとして）、ケア方針に沿った援助を行なっていきたいと願っています。

【ケア目標】

入居者・利用者のそれぞれの生活スタイルが尊重され、主体的にその人らしく、心穏やかに暮らせる場の創造を目指します。

【ケア方針】

- 1) 入居者・利用者及びご家族の意向にそった支援に努めます。
- 2) 残存機能を生かし、自律心を尊重した支援に努めます。
- 3) 居宅介護の継続性と地域との関係を重視した支援に努めます。
- 4) 精神的・身体的拘束のない介護に徹します。
- 5) 個々の考え方が尊重され、共通ルールは必要最小限にとどめるように努めます。
- 6) 職員が相互に協力して、チームケアに取り組みます。

【職員モットー】

自らが入居・利用したいと思う施設の創造



第46期 令和5年度 事業報告書

令和5年4月1日～令和6年3月31日

社会福祉法人 寿光会

令和5年度、社会福祉法人寿光会の運営に際し、ご利用者・ご家族・関係諸機関等の皆様の多大なご支援とご高配を賜りましたことに厚く御礼申し上げます。令和5年度は、その前3年間の法人運営の大きな足かせとなっていた新型コロナウイルス感染症が、ゴールデンウィーク明けに感染症分類の2類から5類に変更され、罹患が発生した場合、罹患された入居者の受診方法や職員の休業状況等、対応方法が変更されたことも多々ありました。

しかしながら、新型コロナウイルスが5類に変更された後にも、一部の拠点の特養やデイサービスで新型コロナウイルス感染のクラスターが発生し、サービス提供を一時制限した事業もあって、稼働状況に影響しました。ご家族等の面会や外出等の対応も順次改善する形となり、年明け頃ようやくコロナ以前に近い状況に戻すことができました。そんな中、令和5年度の法人運営で何よりも大きな課題となったのは、年度当初からずっと継続した物価の高騰によるオムツ類など購入物品の値上げ、食材料費の増額が続く、介護報酬改定前での経費の増大が、経営面のダメージとなったことです。また、人事面では職員確保の課題が大きく、介護職だけでなく相談業務の職員等も確保が難しい拠点が出てきました。職員の待遇改善や人材育成の研修により、人材の確保を目指してきましたが、思うに任せない状態が続いています。具体的には、物価高騰への対策として、法人全体で統一して購入できるものは共同で価格交渉したり、人材育成では、法人内合同で職員研修を実施して研修機会を増やす等の工夫をしてきました。さらに法人内各委員会では、共通の課題や重要課題に関する協議を通じて、法人内の共通認識や意思確認に努めました。地域貢献事業では、「宅配フードパントリー」事業を実施し、年間で数件の利用と相談がありました。加えて、年度後半から、令寿の杜拠点を除く4拠点施設で、周辺地域在住の要支援・要介護未認定の高齢者を対象に「高齢者ふれあいサロン」事業を開始し、定期開催ができる状況になりました。

「法人の長期課題の検討と対策」に関しては、第1課題である寿光園本館の老朽化に伴う対策は、令和5年度は大規模改修の方向に絞って検討を進めており、関係機関等とも連携を取りながら検討を継続中です。第2課題であった住宅型有料老人ホーム安寿の運営については、検討を重ねた結果、利用状況を改善することも、他の諸問題の解決も極めて困難と思われるとの結論から、理事会・評議員会に事業廃止の案を諮り、承認されて、廃止に向けての利用者の対応や手続を順次進めた結果、令和5年8月1日付を以って事業廃止となりました。その後、変更登記や定款変更等の手続を進め、建物等の資産については、同一建物内の事業である特別養護老人ホーム柏寿、特別養護老人ホーム高寿に移管手続を行って承認を受けました。

事業の全体的な運営状況は、令和5年度も一部拠点でコロナ感染症のクラスターの発生や職員不足が生じて、サービスの利用制限をしたこともありました。各事業とも総じてかなり高い稼働状況で運営できました。しかし社会の経済状況は、今後も物価の高騰・人手不足による人件費の上昇などが続くことが予想され、法人運営には厳しい状況が容易に推測できます。次年度は介護報酬の改定がありますが、大幅な増額は期待できず、むしろ課せられる義務（種々の計画書策定や人員配置、研修の実施等）が増えることが予定されており、経理面に限らず、人材育成、災害対策などでの地域社会との連携等、一層の経営努力が求められるものと考えております。

法人重要会議開催状況

1) 令和5年度 寿光会理事会・評議員会等開催状況及び役員・評議員等の参加状況

開催日	会議名称	形態	出席人数	会議の主な案件	
令和5年 5月24日	第1回 理事会（通常）	対面	理事 7名	1、令和4年度事業報告	5、就業規則等諸規程変更
			監事 2名	2、令和4年度決算案	6、理事・監事候補者選定
6月9日	第2回 理事会（臨時）	書面	理事 7名	定款変更について	
			監事 2名	（有料老人ホームの経営削除）	
6月16日	定時評議員会	対面	理事 4名	1、令和4年度事業報告	4、理事・監事選任の件
			評議員8名	2、令和4年度決算	5、役員報酬規程の変更
			監事 1名	3、監事監査報告	6、安寿の運営に関する件
6月16日	第3回 理事会（通常）	対面	理事 7名	1、理事長の選任	
			監事 2名	2、経理規程の変更・デイ楽寿定員変更他	
8月30日	第4回 理事会（臨時）	書面	理事 7名 監事 2名	柏原寿光園拠点の施設長人事及び寿光園拠点の新施設長の選定について	
令和6年 3月16日	第5回 理事会（臨時）	書面	理事 7名 監事 2名	職員の懲戒処分について	
令和6年 2月21日	第6回 理事会（通常）	対面	理事 7名 監事 2名	1、令和5年度補正予算	5、就業規則等諸規程変更
				2、令和6年度事業計画	6、経理規程の一部変更
				3、令和6年度予算	7、柏原寿光園隣接地入札の件
				4、R5年度業務執行状況報告	8、役員等賠償責任保険契約

2) 賞罰委員会（理事長の諮問機関）

令和6年 3月8日	賞罰委員会	対面	構成員 使用者側 1名 管理監督者 1名 従業員代表 1名	1、職員の懲戒処分について （ショートステイ利用者への虐待行為）
--------------	-------	----	----------------------------------------	-------------------------------------

3) 経営会議

延開催回数	開催日等	構成メンバー	延べ出席人数	会議の内容等
22回	原則月2回 水曜日	全理事とR5.10月より理事6名と新任施設長1名	154人	1、毎月の財務分析 2、各拠点間の連携・問題提起等 3、各種規定作成・検討等

4) その他の法人内会議

※施設長・管理者会議 ※施設長・本部連携会議 ※運営検討委員会 ※法人研修委員会
 ※地域貢献委員会 ※第1長期課題検討委員会（寿光園本館建替え等検討委員会）
 ※第2長期課題検討委員会（有料老人ホーム安寿の事業運営に関する検討委員会）

24期 理事会（7名）

監事（2名）

評議員会（8名）

理事長 森田 浩稔
 理事 板倉 嘉孝
 理事 福森 潔
 理事 山下 恵利子
 理事 大坪 正直
 理事 児玉 英史
 理事 青野 千尋

監事 藤田 修一
 監事 小林 京子

評議員 荒井 恵一
 評議員 稲村 啓子
 評議員 笠原 幸子
 評議員 田中 米征
 評議員 田中 幸子
 評議員 細見 久視
 評議員 山下 和子
 評議員 芳林 正勝

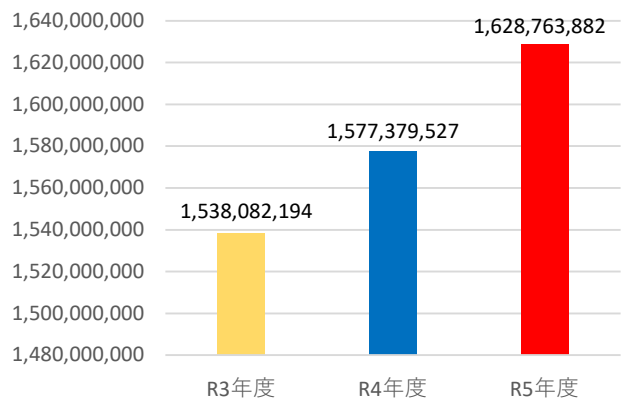
（令和5年9月末日辞任）

(1) 業績ハイライト

サービス活動収益

令和5年度の法人全体では、サービス活動収益は、前年度比で5,100万円程の増収となりました。要因としては楽寿のショーステイの稼働が軌道にのり昨年度より倍増した事やまた、グループホーム令寿の杜の2ユニットがほぼ満床になった事などで介護事業全体で6,300万円程収入増となりましたが、安寿の事業廃止に伴う、約900万円の減収や感染症対策・人員不足による太寿のショーステイの一時的な受入れ制限による約1,000万円の減収等により、上記の活動収益となりました。

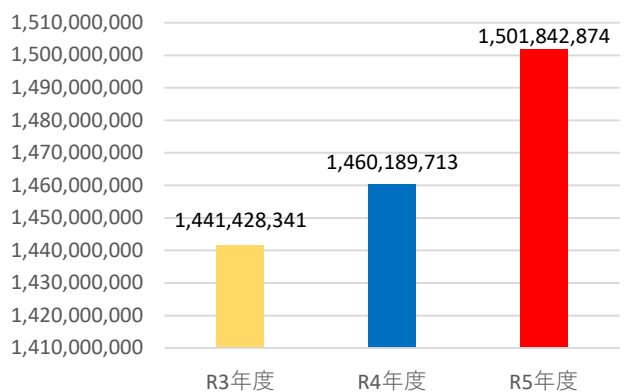
寿光会全体サービス活動収益



サービス活動費用

令和5年度のサービス活動費用として前年度比で約4,100万円の増額となりました。拠点によっては修繕費が増大した拠点もありましたが、法人全体では修繕費を含む事務費は昨年より増額しています。管理医師の費用や外国人（特定技能・留学生）や人材紹介に関わる費用が増額しています。ただ、事業費は水光熱費の安定（前年度より380万円程度減少）で減額しています。

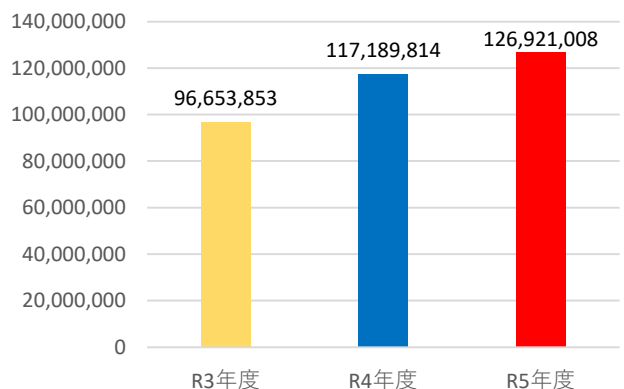
寿光会全体サービス活動費用



サービス活動増減差額

令和5年度、法人全体のサービス活動増減差額では前年度と比較し、1,000万円程の増収となりました。特にグループホーム令寿の杜の2ユニットがほぼ満床になった事で収入増（約300万円赤字を解消）になったことや楽寿において、ショーステイの好調とデイサービスの定員を25名から30名に増やし増収したこと、水光熱費の減少などで収益は増加しましたが、法人全体での人件費の増加（約3,950万円）や事務費の増加の影響が大きくなり上記の増減差額（1,000万円程度）となりました。

寿光会全体サービス増減差額



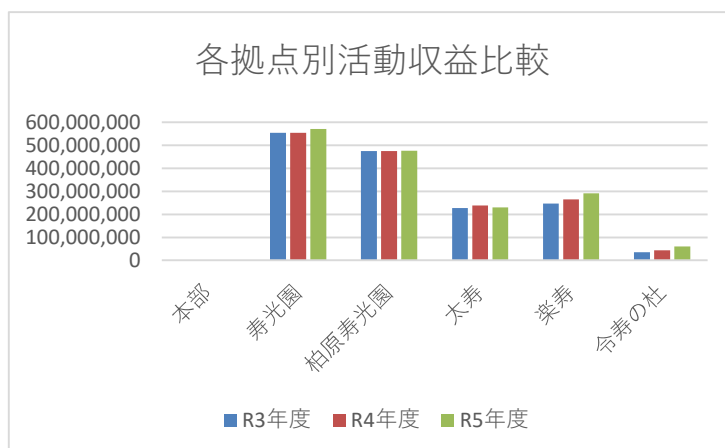
(2) 拠点別 (同一敷地内)

新型コロナウイルス感染症の影響は 感染症分類2類から5類になっても今年度の施設運営に少なからずとも影響は継続しています。クラスターの発生などで利用者の制限を行うことで稼働率が伸び悩み、収益に影響が出ました。また、昨年度からの物価の高騰が各拠点の活動費用の増加が収支差額へ影響する結果となりました。そして、人件費の増加も事業活動に大きな影響を与えています。

慢性の人員不足によるサービスの提供が止まることや、外国人労働者の受け入れによる事務費の高騰など、稼働率を上げつつ、適切なサービスの提供を行うには人員確保と人材育成が今後も運営のポイントと思われます。

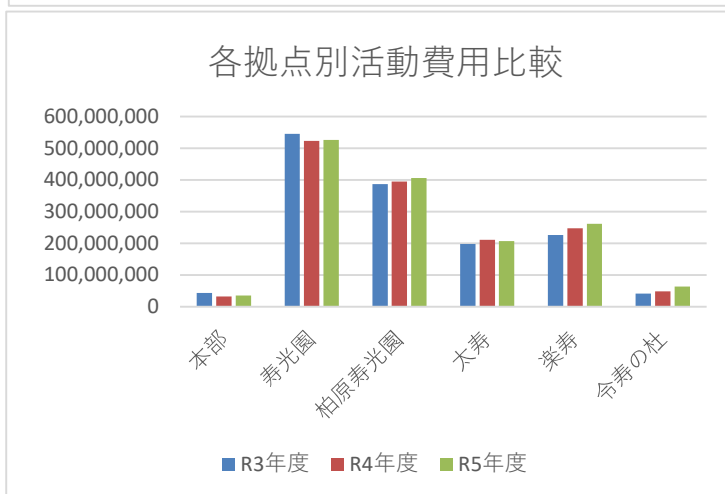
【高齢者総合ケアステーション寿光園】

特別養護老人ホーム (定員60名)
 短期入所者介護 (定員13名)
 通所介護 (デイ) (定員18名)
 認知症対応型共同生活介護 (定員9名)
 訪問介護 (ヘルプ)
 ケアプランセンター
 八尾市地域包括支援センター寿光園
 地域密着型特別養護老人ホーム (定員16名)



【高齢者総合ケアセンター柏原寿光園】

特別養護老人ホーム (定員60名)
 短期入所者介護 (定員20名)
 通所介護 (デイ) (定員18名)
 訪問介護 (ヘルプ)
 ケアプランセンター
 住宅型有料老人ホーム (定員18名)
 (令和5年8月1日 事業廃止)

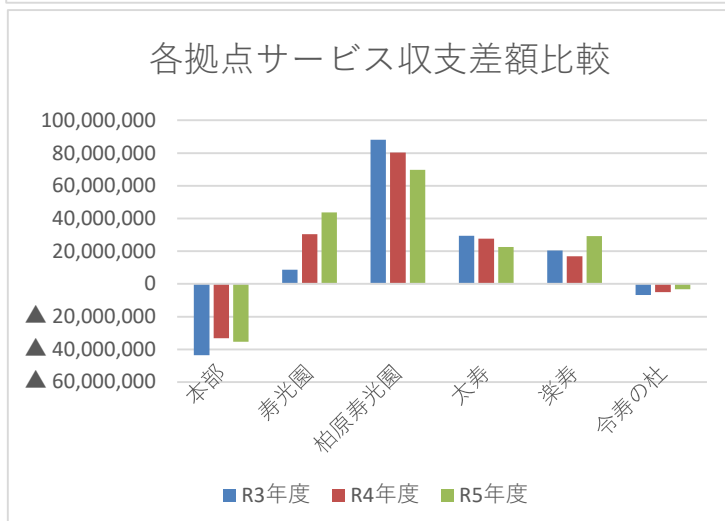


【柏原地域密着型高齢者施設太寿】

特別養護老人ホーム (定員29名)
 短期入所者介護 (定員10名)
 認知症対応型共同生活介護 (定員9名)

【八尾地域密着型高齢者施設楽寿】

特別養護老人ホーム (定員29名)
 短期入所者介護 (定員10名)
 通所介護 (デイ) (定員30名)
 八尾市地域包括支援センター楽寿



【グループホーム令寿の杜】

認知症対応型共同生活介護 (定員18名)

(3) 事業別セグメント

【特別養護老人ホーム】

サービス活動収益	サービス活動収支差額	収益率	
1,003,180,808	95,395,598	9.5%	
前期比 102.0%	前期比 99.9%		

特別養護老人ホーム事業の収益は、法人全体の収益の過半数を占めており、法人経営を支えている基幹事業です。

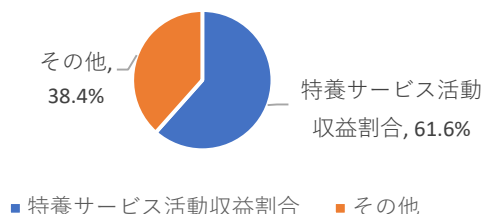
令和5年度では、各拠点で新型コロナの集団感染の影響を受けましたが、稼働状況としては当初計画していた稼働率96%を各拠点で達成する事ができました。また、収支差額では昨年を若干上回る事ができました。経費面では多くの拠点で事務費の支出が増えており、特に設備の老朽化による修繕費が増加しております。

【短期入所生活介護】

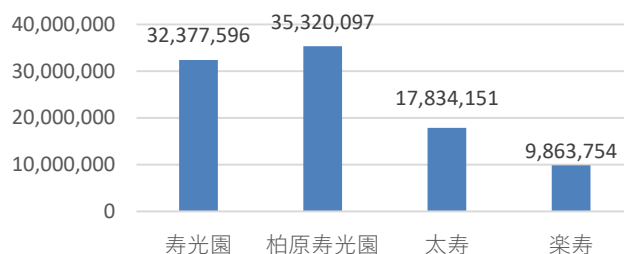
サービス活動収益	サービス活動収支差額	収益率	
174,902,547	24,554,366	14.0%	
前期比 107.0%	前期比 109.3%		

短期入所生活介護の収益は、新型コロナの集団感染の影響もあり、各拠点でキャンセルも相次ぎ利用率の減少となりましたが稼働率で寿光園拠点では74.9%、柏原寿光園拠点では柏寿で77%、高寿で74.4%と当初の目標値75%とほぼ目標値となった事に対し、楽寿拠点で59.9%、太寿拠点では50.4%と目標値を下回る結果となりました。特に太寿拠点では年度始めより介護職員の退職が相次ぎ、十分な稼働が出来ず、年度上半期は39.4%と下半期に徐々に回復しましたが収支差額で累積赤字を改善するまでには至りませんでした。

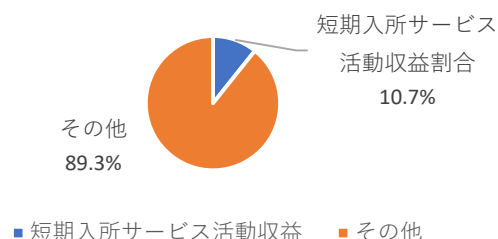
令和5年度（特養） サービス活動収益割合



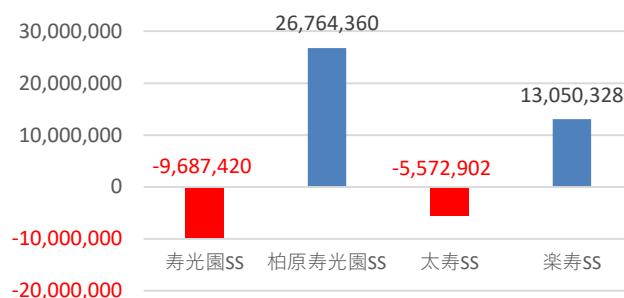
令和5年度拠点別（特養） サービス活動収支差額



令和5年度（短期入所） サービス活動収益割合



令和5年度（短期入所） サービス活動収支差額



【通所介護】

サービス活動収益	サービス活動収支差額		
144,274,020	収益率	16,964,332	
	11.8%		
前期比 111.0%		前期比 188.7%	

通所介護（寿光園・高寿は地域密着型）の収益は、法人全体の収益の8.9%です。

寿光園・高寿・楽寿の各デイとも、前年度比増収となりました。寿光園では、稼働率が伸び悩んでいましたが、今年度は法人目標にかなり近づき、収支差額率も大幅に増大しました。高寿につきましては、昨年度からの好調を維持し、収支差額率も増大しておりますが、一方で職員の退職が相次ぎ、人材確保が大きな課題となっております。楽寿につきましては、利用者の増大に伴い定員を変更したことにより稼働率は減少しました。収入は増大しているものの人件費が上昇している影響により、収支差額率は前年度比若干の減少となりました。

【訪問介護】

サービス活動収益	サービス活動収支差額		
40,422,377	収益率	5,678,345	
	14.0%		
前期比 96.9%		前期比 85.0%	

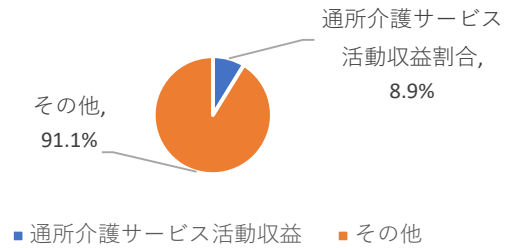
訪問介護のサービス活動収益は、法人全体の収益の2.5%です。

寿光園では、新規顧客の獲得により若干収入が増大しました。そのことにより、収支差額率も微増しています。しかし、新型コロナウイルスの感染などによって、やむを得ずヘルパーが休む事態も何度かあり、派遣の調整などに割く時間も少なくはありませんでした。また、利用者が感染された場合にも、派遣内容を見直しつつ感染対策をとりながらの派遣も数回ありました。

柏原寿光園では、引き続き職員の高齢化が進み、稼働を上げるのが難しくなっている状況の中、職員の獲得もままならず実績が低下する状況を招いています。新たな人材の確保が喫緊の課題であると認識し、人材の獲得に努めます。

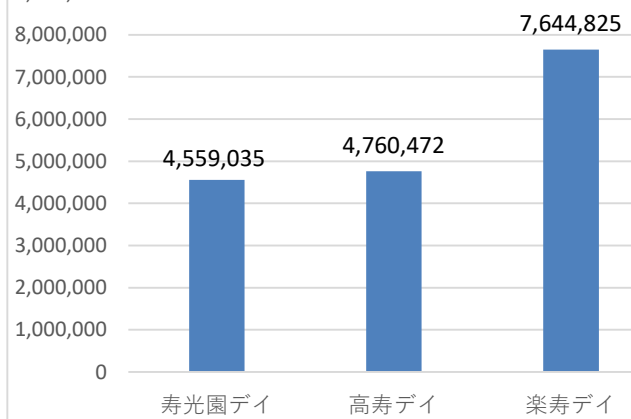
令和5年度（通所介護）

サービス活動収益割合



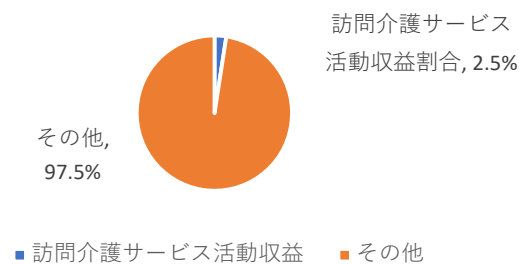
令和5年度拠点別（通所介護）

サービス活動収支差額



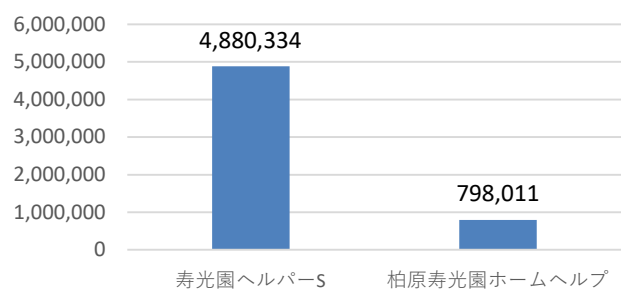
令和5年度（訪問介護）

サービス活動収益割合



令和5年度拠点別（訪問介護）

サービス活動収支差額



【認知症対応型共同生活介護】

サービス活動収益	サービス活動収支差額	収益率
148,260,769	8,873,436	6.0%
前期比 113.2%	前期比 73.1%	

認知症対応型共同生活介護（グループホーム）のサービス活動収益は、法人全体の9.1%です。

寿光園拠点では昨年度末の退居に伴い低稼働率でスタートし、年末から年度末にかけて入院者が出るなどしましたが、以外は安定し、稼働率95.9%と目標を達成しています。

太寿拠点では入院に伴う空床はあったものの、1年を通して安定して稼働率を保ち、98.3%と目標を達成しています。

令寿の杜拠点では2ユニット目が稼働したことで収益が増加しました。7月末の稼働から徐々に稼働率が上がっていき、年度末時点で空床1室となっています。

全体の活動収益としては、令寿の杜の新規ユニット稼働により、前年度を上回りました。しかし、各拠点で人員確保が安定せず、派遣職員を利用せざるを得ない拠点もあり、昨年度と比べて人件費増となっています。

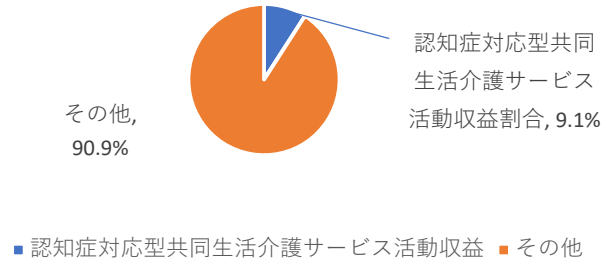
【本部・診療所/その他】

サービス活動収益	サービス活動収支差額	収益率
117,723,361	-24,545,069	-20.8%
前期比 91.9%	前期比 116.5%	

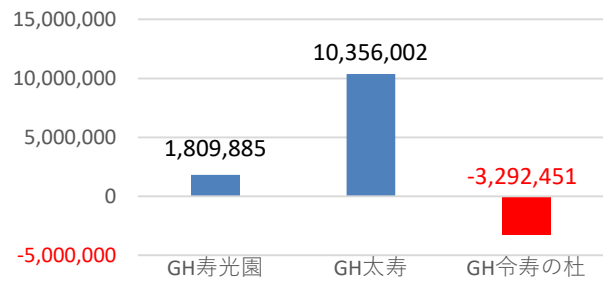
本部・診療所・その他の事業のサービス活動収益は、前年度を8.1%下回りました。

全体の活動収支差額としては、経理上、支出のみ計上されていく本部拠点と、委託事業で、収支差額のプラスを計上できない、地域包括支援センター事業や、住宅型有料老人ホーム安寿が、マイナス計上をしているが、寿光園拠点および柏原寿光園拠点の診療所およびケアプランセンターでは、収益を上げています。

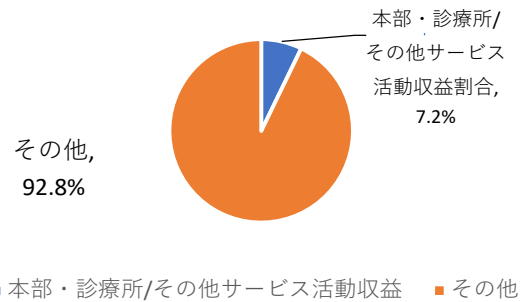
令和5年度（認知症対応型共同生活介護）
サービス活動収益割合



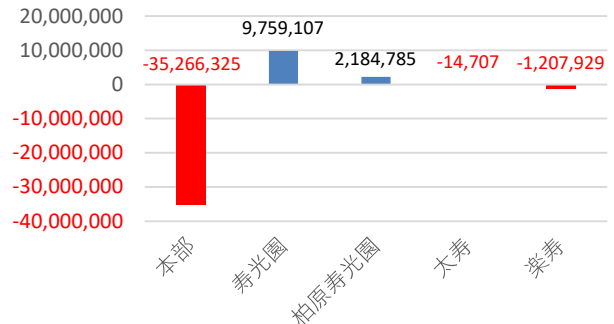
令和5年度（認知症対応型共同生活介護）
サービス収支差額



令和5年度（本部・診療所/その他）
サービス活動収益割合



令和5年度拠点別（本部・診療所/その他）
サービス収支差額



(4) 令和5年度各事業稼働状況一覧表

注：法人内で運営している事業の内、利用定員が設定されている事業のみ表示

拠点名	事業名	事業所名	定員	稼働年間日数	年間利用者延べ数	利用者平均月数	R5年間稼働率平均	R4年間稼働率平均	前年度比稼働率	年間平均介護度	職員一人当り
寿 光 園	介護老人福祉施設	特別養護老人ホーム 寿光園	60	366	21,117	1,759.8	96.2%	94.8%	1.4%	3.91	2.0
	地域密着型 介護老人福祉施設	地域密着型特別養護 老人ホーム寿光園	16	366	5,635	469.6	96.2%	94.8%	1.4%	4.21	1.4
	短期入所生活介護	寿光園ショートステイ 事業部	13	366	3,566	297.2	74.9%	75.1%	-0.2%	3.37	2.2
	地域密着型 通所介護	デイサービスセンター 寿光園	18	310	3,450	287.5	61.8%	50.4%	11.4%	2.28	/
	認知症対応型 生活介護	グループホーム寿光園	9	366	3,160	263.3	95.9%	93.3%	2.6%	2.03	1.4
柏 原 寿 光 園	従来型小規模介護 老人福祉施設	特別養護老人ホーム 柏寿	30	366	10,677	889.8	97.2%	96.8%	0.4%	4.26	1.8
	ユニット型小規模 介護老人福祉施設	特別養護老人ホーム 高寿	30	366	10,545	878.8	96.0%	97.6%	-1.6%	4.44	2.0
	短期入所生活介護	ショートステイ柏寿	10	366	2,819	234.9	77.0%	78.2%	-1.2%	3.19	1.8
	短期入所 生活介護	ショートステイ高寿	10	366	2,725	227.1	74.4%	70.2%	4.2%	3.30	2.0
	地域密着型 通所介護	デイサービスセンター 高寿	18	309	4,249	354.1	76.4%	60.3%	16.1%	2.01	/
	住宅型 有料老人ホーム	住宅型有料老人ホーム 安寿	18	0	0	0.0	0.0%	30.9%	-30.9%	/	/
太 寿	地域密着型 介護老人福祉施設	特別養護老人ホーム 太寿	29	366	10,249	854.1	96.6%	97.2%	-0.6%	4.10	1.6
	短期入所 生活介護	ショートステイ太寿	10	366	1,844	153.7	50.4%	68.4%	-18.0%	1.98	1.9
	認知症対応型 生活介護	グループホーム太寿	9	366	3,237	269.8	98.3%	98.5%	-0.2%	2.32	1.1
楽 寿	地域密着型 介護老人福祉施設	特別養護老人ホーム 楽寿	29	366	10,387	865.6	97.9%	97.9%	0.0%	4.17	1.4
	短期入所 生活介護	ショートステイ楽寿	10	366	2,193	182.8	59.9%	28.3%	31.6%	3.26	2.8
	通所介護	デイサービスセンター 楽寿	30	309	7,323	610.3	79.0%	89.6%	-10.6%	1.81	/
令 寿	認知症対応型 生活介護	グループホーム 令寿の杜	18	366	4,373	364.4	66.4%	48.9%	17.5%	2.48	1.8

※（デイサービスセンター楽寿においては、R5.7から利用定員を25名から30名に変更したためマイナス稼働率となっております）

(5) 地域貢献事業

●大阪社会貢献事業（生活困窮者レスキュー事業）

対象者（年齢・性別）	住居地	概要	支援内容
50代女性	柏原市	独居、失業中であり手持ち金もほとんどなくなったため、就労支援及び通信料、光熱水費の支援を実施。	就労に必要な物品及び交通費、ガス、電気、通信費支給
20代女性 1歳7ヶ月幼児	八尾市 恩智北町	信貴の里介入ケース。DVで和歌山から大阪市、堺市の保護施設に避難。八尾市内で新たな生活を開始するにあたり、転居の応援要請を受ける。	転居に伴う物品の搬入作業を実施。
外国籍女性 幼児	八尾市 高砂町	難民申請中の外国籍女性。支援団体の介入により住居の確保はできるも、CSWに生活用品の支援希望あり。	施設にて保管していた食器・靴箱を提供。

●柏原民間社会福祉連絡会 地域貢献事業

対象者（年齢・性別）	住居地	概要	支援内容
50代・女性	柏原市	娘（障害就労A勤務）と同居。自身も就労Aで勤務。一般職を目指し職業訓練を利用中。近々面接・実習予定だが交通費・生活費が不足しているため申請。	10,000円
50代・女性	柏原市	独居、生活保護受給中。仕事に行く交通費が無いため申請。	1,000円
80代・男性	柏原市	独居 次回年金支給まで1か月半手持ち無し。就労を目指し派遣会社と面接。3日間研修に行く交通費や提出書類、昼食代など不足することから申請	10,000円
40代・男性	柏原市	独居 個人でイラスト業、相手先に未払いで逃げられ、コロナ貸付、フードバンクなど利用ししのいできた。生保申請するも2週間ほどかかり食料が買えない為申請。	10,000円
40代・男性	柏原市	母と同居 交通費の申請あり。初回給料までのつなぎとして。	10,000円
30代・女性	柏原市	子と同居 翌月より正社員の仕事が決まったが、手持ち少額で、当面の交通費が不足するため。	10,000円
40代・女性	柏原市	独居 生保申請中。手持ち金なし。支払期限までに光熱費の支払いをするため。	10,000円

●宅配フードパントリー

拠点名	寿光園	柏原寿光園	太寿	楽寿	3月31日の状況
実施件数	0	2	1	0	現在継続対象者なし
相談のみ件数	0	2	0	1	現在継続対象者なし

●『障害者作業所等の生産物の展示販売』 ※委託販売(法人外収益)

展示事業者名	主な商品	売上金額
りんごの木	ポーチ他	19,050円
風の森	造花・消臭炭	3,500円

(6) トピックス

【新型コロナ関係】

令和5年5月、感染症法における新型コロナウイルスの位置づけが2類感染症が5類に移行しました。各拠点では感染予防対策を講じながら、ご家族などの面会方法や入館制限などを順次緩和をしております。一部の拠点ではクラスター感染が発生するなど、ご入居・ご利用者、職員に陽性者が出ました。しかしながら幸いにも重篤化したり亡くなられた方はいませんでした。

【令和5年度新型コロナ陽性者状況】

拠点別コロナ陽性人数	本部	寿光園	柏原寿光園	太寿	楽寿	令寿の杜
利用者陽性者延べ人数	**	16 人	4 人	6 人	6 人	0 人
職員陽性者延べ人数	3 人	34 人	21 人	5 人	23 人	2 人
合計人数	3 人	50 人	25 人	11 人	29 人	2 人

【デイサービスセンター楽寿の定員が30名に増員】

デイサービスセンター楽寿は、『ご利用者を飽きさせない、楽しませるデイサービス』として地域より利用希望をたくさん頂き、日によっては度々利用調整を行ってまいりました。それを受け令和5年7月、これまでの1日25名定員を30名定員に増員し、より多くの方々にご利用いただける体制としました。定員変更以降もご好評を頂き約80%前後の稼働率でご利用頂いています。

【有料老人ホーム安寿の廃止】

柏原寿光園拠点に併設されていた、有料老人ホーム安寿（住宅型有料老人ホーム：定員18名）は、令和5年8月1日をもって廃止となりました。平成30年4月に新規開設以降、安定的な経営とすることが出来ませんでした。現在は柏原市および大阪府高齢介護室に届出を行い、リネン室、倉庫、実習生控室などに用途を変更しました。

【寿光園拠点本館棟の改修計画】

寿光会が創立した昭和53年に開設した寿光園（八尾市楽音寺）は満45年を迎えました。必要都度、修繕を実施して来ましたが、給排水などの水回りやエレベーターその他、設備面で様々な改修の必要性が生じています。昨年度より第一長期課題検討委員会において改修方法や費用などについて協議し、今後具体的な改修方法を決定し、改修期間の事業運営方法などについても八尾市との連携を図ってまいります。

【職員誕生祝い金支給状況】

(令和5年4月1日～令和6年3月31日)

	本部	寿光園	柏原寿光園	太寿	楽寿	令寿の杜	法人全体
支給人数	5人	92人	80人	50人	58人	17人	302人
支給額計	120,000	2,345,000	1,860,000	1,150,000	1,375,000	335,000	7,185,000

週30時間以上の勤務者・・・3万円

週10時間以上20時間未満の勤務者・・・1万円

週20時間以上30時間未満の勤務者・・・2万円

週10時間未満の勤務者・・・5千円

(7) 今後の課題

- 1、人材確保、人材育成：今年度も直接雇用による人材の確保が思うように進まず、派遣会社からの人材確保に頼る機会が度々ありました。出来る限り離職を防ぎつつ、安定的な人材確保のために、職員の待遇・福利厚生等、労働環境の改善や充実を図り、加えて外国人材の受入れの拡充、キャリアパスに対応した賃金等の体制の整備などに努めて行きます。

(8) 職員構成状況

※職員人数は、令和5年度1年間の勤務時間数を常勤換算(注)して算出した人数。

(注)常勤換算は、「172時間/月」として算出)

※派遣職員、委託業者職員等も、職員人数(実数・常勤換算数)に計上する。

※「入職者数」「退職者数」は令和5年4月1日～令和6年3月31日までの合計。

1、月平均在職職員数

期間：令和5年4月1日～令和6年3月31日まで

	本部	寿光園	柏原寿光園	太 寿	楽 寿	令寿の杜	法人全体
月平均職員数 (実人数)	5.0人	112.1人	101.1人	59.8人	67.8人	22.7人	301.9人
月平均職員数 (常勤換算人数)	3.7人	87.2人	70.9人	39.2人	46.0人	11.2人	258.5人

※人数には委託職員数、特定技能実習生(柏原寿光園5名)、留学生(寿光園3名、太寿1名)含む

※常勤換算は、実人数の総勤務時間数を172時間で除したものを常勤換算人数

(この場合、正規職員は有休を含み、契約・非常勤職員は有給休暇を含まない)

2、入退職数と離職率

期間：令和5年4月1日～令和6年3月31日まで

	本部	寿光園	柏原寿光園	太 寿	楽 寿	令寿の杜	法人全体
入職者数 (実人数)	0人	12人	22人	12人	13人	9人	68人
退職者数 (実人数)	0人	12人	27人	12人	7人	2人	60人
離職率	0.0%	7.1%	15.3%	20.8%	7.5%	5.8%	***

※人数には委託の職員は含まない

※離職率の算出法：起算日(年度初めの日4/1)から1年間の離職者数÷起算日における在職者数×100

(この場合、1年間の間に新規採用した人数また、年度内に採用し、年度内に退職した人数は含まない)

参照：令和4年度『介護労働実態調査』結果によれば、2022年には過去最低となる14.4%であった。

3、職員の平均年齢と平均在職期間

令和6年3月31日現在に在職する者

	本部		寿光園		柏原寿光園		太 寿		楽 寿		令寿の杜		法人全体	
職員平均年齢	51歳1ヶ月		52歳2ヶ月		48歳6ヶ月		51歳2ヶ月		52歳0ヶ月		48歳10ヶ月		50歳8ヶ月	
職員平均在職期間	8年5ヶ月		12年4ヶ月		8年5ヶ月		9年5ヶ月		6年11ヶ月		1年7ヶ月		7年10ヶ月	
男女比率	男	女	男	女	男	女	男	女	男	女	男	女	男	女
	60.0%	40.0%	22.3%	77.7%	19.3%	80.7%	8.9%	91.1%	30.2%	69.8%	29.2%	70.8%	26.8%	73.2%
介護職比率	***		76.1%		76.1%		87.5%		58.7%		95.8%		78.8%	

※委託・派遣の職員は含まない